

**PARCOURS TOURISTIQUE
CHAUSSY à VIGNY**

1 JOUR

**23 km
environ**

**Niveau
Moyen**



Village de Chaussy

**Départ : LA BERGERIE DE
VILLARCEAUX
La Bergerie – 95710 CHAUSSY**

**Référence :
Carte IGN n° 2113 ET – 1/25000**

Chaussy – Genainville – Maudétour en Vexin – Arthies – Wy dit Joli Village – Avernes – Vigny

Le tracé du parcours ainsi que les visuels de certains passages sont visibles en pages 5

CHAUSSY

- Départ de Chaussy. Direction Est/Sud sur environ 1500 m jusque "Le Couvent" à Villarceaux. A la sortie de La Bergerie, prendre la route à gauche jusqu'à la seconde cote 135.
- Là, tourner à droite jusqu'à la cote 128.
- A la cote 128, prendre sur la gauche jusque buter sur le GR 11 à la cote 80.

GENAINVILLE

- A la cote 80, continuer sur le GR 11 en direction de Genainville jusque buter sur la RD 147.
- Traverser la RD 147 et continuer sur le GR 11 (cotes 89, 100) jusqu'à la sortie du Bois des Vaux de la Selle.
- Là, plein Sud en continuant sur le GR 11 en direction de Maudétour en Vexin jusqu'à l'Eglise (cotes 124, 141).

**MAUDETOUT EN VEXIN
ARTHIES**

- A l'église, prendre le chemin à gauche, en direction d'Arthies (cotes 151, 141, 152) jusque buter sur la RD 983 - la Glaisière (**visuel n° 1**)
- Obligation de prendre, toujours plein est, la D 159 sur environ 800 m jusque la cote 141
- La prise du chemin plein Nord jusque carrefour de chemins "Gros Terrier". A Gros Terrier prendre Est/sud jusque Wy dit Joli Village à la cote 128 (**visuel n° 2**).

WY-DIT-JOLI-VILLAGE

- A la cote 128, traverser la RD 159 et continuer tout droit sur le PR (cotes 131, 128, 120, 112).
- A la cote 112, tourner à gauche en direction du Château de Gadancourt et au Centre équestre jusqu'à la cote 127.

**GADANCOURT
AVERNES
THEMERICOURT**

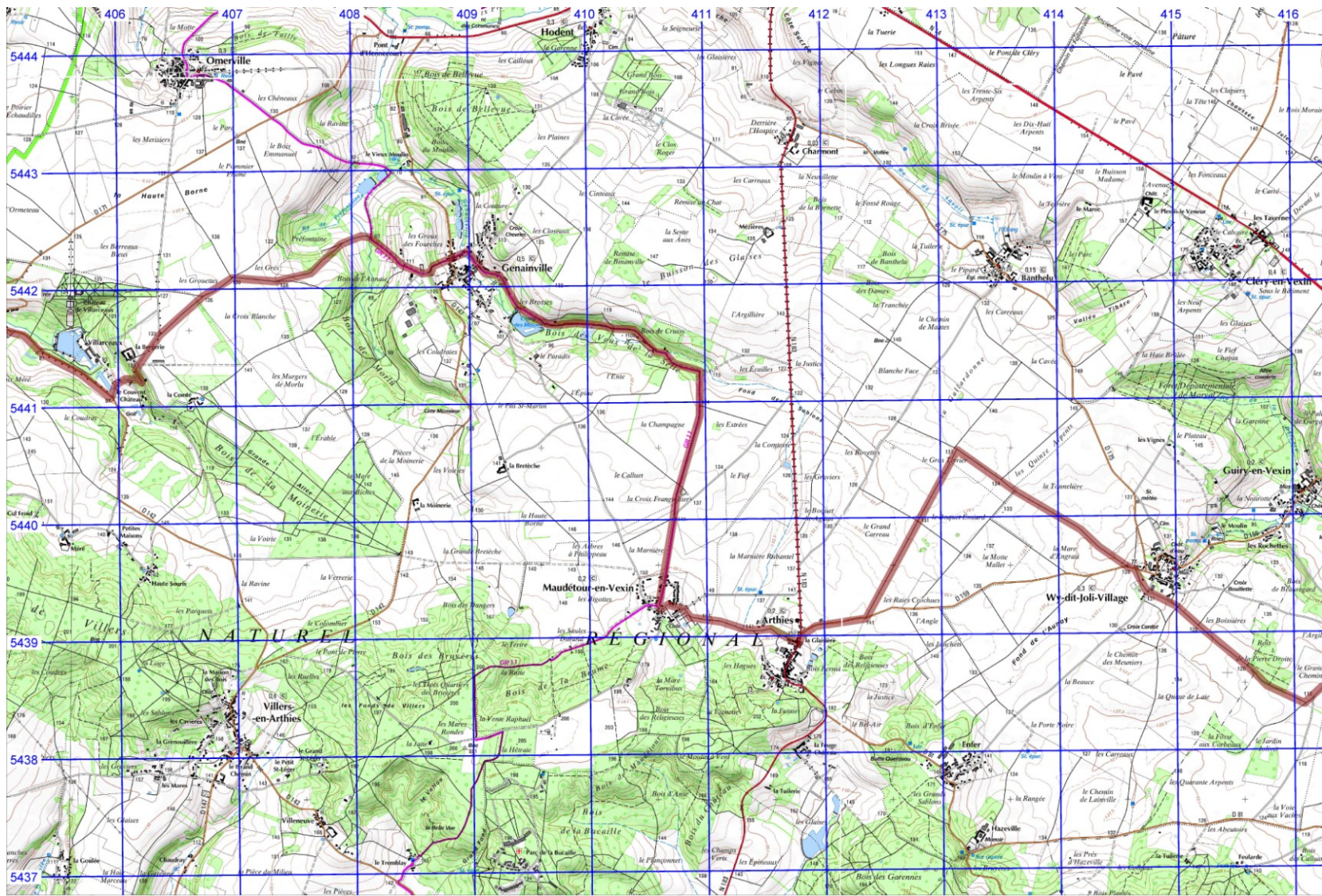
- A la cote 127, prendre le chemin à droite et traverser le Bois des Allées (cote 134). Prendre les allées longeant la petite route jusque Avernes. A l'église d'Avernes prendre le PR se dirigeant Nord/est et avancer jusque Théméricourt..
- Après le cimetière, quitter le PR, tourner successivement à gauche, à droite puis encore à gauche. Prendre la D51 sur environ 700m. Continuer tout droit jusqu'à la cote 114.

VIGNY

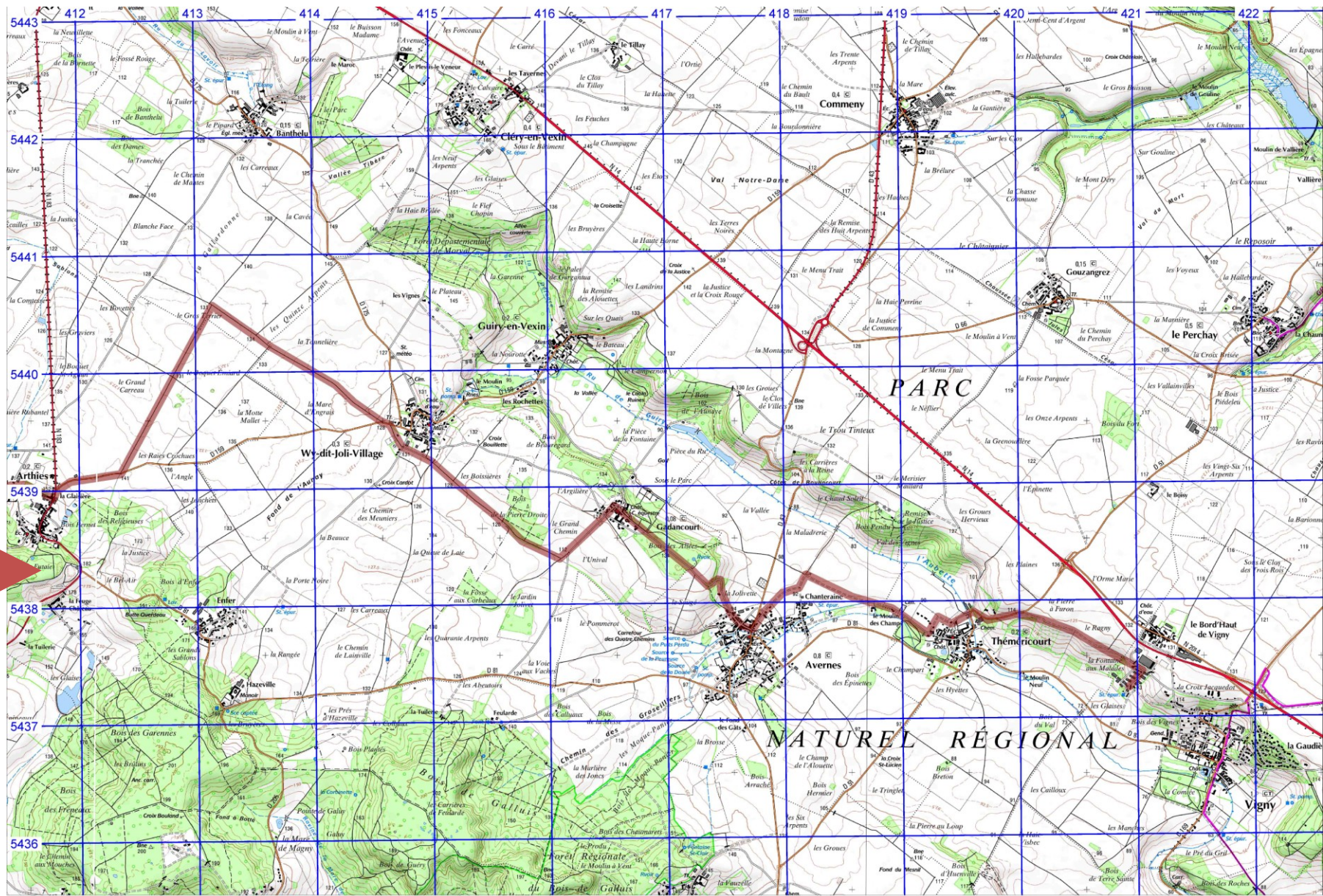
- A la cote 114, reprendre le PR sur la droite jusqu'à la Déchetterie.
- Là, plein Sud jusqu'au Centre Equestre : Les Ecuries du Centaure à Vigny

- Possibilité de randonner en direction d'Auvers sur Oise et le pôle des Trois Forêts
- Possibilité de rejoindre l'Axe Central en direction de la Roche Guyon et plus loin, Giverny
- Possibilité de rejoindre l'Axe Central en direction de Marines à la découverte de tout le Parc National du Vexin

TRACÉ DU PARCOURS ET VISUELS DE CERTAINS PASSAGES



CartoExploreur 3 - Copyright IGN - Projection Lambert II étendu / NTF - Grille UTM / WGS84
© FFRP pour les itinéraires et sentiers de randonnées GR®, GRP®, PR®



CartoExplorateur 3 - Copyright IGN - Projection Lambert II étendu / NTF - Grille UTM / WGS84

© FFRP pour les itinéraires et sentiers de randonnées GR®, GRP®, PR®

VISUEL N° 1 : Traversée de la RD 983



VISUEL N° 2 : Traversée de la RD 159



RENSEIGNEMENTS PRATIQUES

Vétérinaire

CLINIQUE DE PONNAT
6, chemin de Préfontaine
95420 GENAINVILLE
01 61 02 04 21

Gendarmerie Nationale

Gendarmerie
Rue Beaudoin
95450 VIGNY
01 34 67 89 89

Pompiers

18

Maréchaux Ferrants

Eric FERBUS
30, Grande Rue
95640 LE HEAULME
06 80 30 77 97

Damien THOLLON
10, rue François Vaudin
95450 ABLEIGES
06 77 96 08 90

**CENTRES EQUESTRES ET GÎTES
ACCUEIL CHEVAUX ET CAVALIERS SUR CE PARCOURS DE RANDONNÉE**

ETAPE DE CHAUSSY

ACCUEIL DES CHEVAUX ET DES CAVALIERS RANDONNEURS

LA BERGERIE DE VILLARCEAUX

Véronique DOUTRELEAU

La Bergerie

95710 CHAUSSY

Tél. : 01 34 67 08 80

Courriel : contact@bergerie-villarceaux.org

Site Internet : www.bergerie-villarceaux.org



TARIFS & CONDITIONS : Renseignements tarifs auprès du Centre Equestre directement

- Accueil jusqu'à 10 chevaux (au pré, barre d'attache, point d'eau) : 3 € / cheval – sans nourriture
- Accueil jusqu'à 95 personnes dans gîte de groupe (20 chambres)
- 5 petits gîtes de 2 à 5 personnes

ACCUEIL DES CHEVAUX

LES ECURIES DE CHAUSSY

Corinne MICHAUD

4, rue de Bray et Lu

95710 CHAUSSY

Tél. : 06 08 36 62 97

Courriel : fermedelatour@wanadoo.fr

Site Internet : www.ecuriesdechaussy.com



TARIFS & CONDITIONS : Renseignements tarifs auprès du Centre Equestre directement

- Accueil jusqu'à 10 chevaux (box paillé + foin + orge aplatie)

ETAPE LE PERCHAY

ACCUEIL DES CHEVAUX ET DES CAVALIERS RANDONNEURS

LA TANIÈRE

Jean-Michel MILLECAMPS

29, Grande Rue
95450 LE PERCHAY
Tél. : 01 34 66 04 25

Courriel : gulliver95@wanadoo.fr

Site Internet : www.taniere-equitation.com



TARIFS & CONDITION : Renseignements tarifs auprès du Centre Equestre directement pour l'accueil des chevaux et le gîte.

- Chevaux au pré
- Gîte de groupe composé de :
 - 1 chambre pouvant accueillir 5 personnes
 - 1 chambre pouvant accueillir 6 personnes
 - 1 dortoir pouvant accueillir 18 personnes
 - Cuisine à disposition : repas à charge de l'accompagnateur du groupe

ETAPE DE GENAINVILLE

ACCUEIL DES CHEVAUX ET DES CAVALIERS RANDONNEURS

FERME DE LA BRETECHE

Véronique BERCHET

La Bretèche
95420 GENAINVILLE
Tél. : 06 78 85 50 11

Courriel : veroberchet@hotmail.fr

Site Internet : www.facebook.com/fermedelabreteche



TARIFS & CONDITIONS :

Petit déjeuner et paniers pique-nique disponibles pour les personnes hébergées et de passage, dans local équipé pour repas : 10 à 20 €/personne

Tarifs chevaux (par cheval) :

- 10 points d'attache : 3 €
 - 30 chevaux au pré : 5 €
 - 5 paddocks : 5 €
 - 7 boxes : 10 €
 - 6 stalles : 8 €
- Nourriture :
- Foin : 4 € petit ballot
 - Paille : 2 € petit ballot
 - Granulés/Céréales : 2 € ration

Tarifs cavaliers (la nuitée) :

- 1 chambre 2 personnes : 60 €
- 1 chambre 4 personnes : 90 €
- 1 dortoir 12 personnes : 20 € ou 150 € (complet)

ETAPE DE VIGNY

ACCUEIL DES CHEVAUX ET DES CAVALIERS RANDONNEURS

ECURIES DU CENTAURE

Audrey JORELLE
Chemin des Fontaines
95450 VIGNY
Tél. : 06 83 03 53 12

Courriel : ecurieducentaure@yahoo.fr
Site Internet : www.ecurieducentaure.com



TARIFS & CONDITIONS :

- Accueil 12 chevaux environ
- 24 € en boxes avec aliment, paille et foin
- 10 € au pré

GÎTE DU CENTAURE :

Marie-Agnès JORELLE
Chemin des Fontaines
95450 VIGNY
Tél.: 06 81 86 53 04

Courriel : ecurieducentaure@yahoo.fr



TARIFS & CONDITIONS : Renseignements tarifs auprès du Centre Equestre directement pour l'accueil des chevaux et le gîte.

- 10 personnes,
- 4 chambres,

ACCUEIL DES CAVALIERS RANDONNEURS

LES VOLETS ROUGES

Valérie & Philippe CORTES

Le Bord'haut de Vigny
95450 VIGNY
Tél. : 01 34 66 17 51 / 06 74 20 38 39

Site Internet : <http://voletsrouges.cortes.fr>

TARIFS & CONDITIONS :

- Accueil jusqu'à 6 personnes
- 3 chambres



CHAUSSY

Occupé dès l'époque paléolithique et à la période gallo-romaine, le territoire de Chaussy se situe à la limite du pays d'Arthies. Les carrières locales ont fourni les matériaux nécessaires à la construction des maisons du village. Un four à chaux y était autrefois installé. Le nom de la localité apparaît en 690 et celui de la paroisse en 854.

Petit Château « le Couvent » :

Ce château s'élève à l'emplacement de l'ancien couvent des bénédictines de Sainte-Madeleine, fondé en 1160 par le roi Louis VII et ruiné par les Anglais en 1432. Rebâti entièrement par le seigneur de Villarceaux en 1524, il retrouve sa fonction première jusqu'à la fin de l'Ancien Régime.



Ferme-Manoir de Méré :

Cette ferme est une ancienne dépendance du domaine de Villarceaux. La tour ronde (I. M. H. 1927), qui conserve une partie de sa courtine et son escalier, témoigne d'une fonction défensive, ainsi que les murs, épais de 90 à 95 centimètres.

GENAINVILLE

La présence humaine est attestée à Genainville depuis le premier âge du fer. Les monuments du sanctuaire des Vaux-de-la-Celle, détruits au cours des invasions barbares de 275, servent ensuite de carrière aux populations mérovingiennes. Primitivement appelé Genestivilla, le village, siège d'un prieuré depuis le XIIe siècle, est soumis au pouvoir des communautés religieuses pendant plusieurs siècles. L'abbaye de Jumièges, à laquelle Bathilde, épouse de Clovis II, avait donné les terres de Genainville, y fonde un prieuré qui, en 1575, est cédé à la chartreuse de Bourbon-les-Gaillons par l'archevêque de Rouen, devenu abbé de Jumièges.

Temple :

Le temple, exemplaire unique de lieu de culte à deux cellae, est intégré dans un ancien conciliabulum, lieu de rencontres temporaire des Vélocasses. Cette structure, déjà présente dans la civilisation gauloise, est entretenue et développée par les Romains à dessein de romanisation. Il est probable que l'une des salles ait été dédiée à Mercure et l'autre à sa parèdre gauloise, Rosmerta.



Église Saint-Pierre :

L'église Saint-Pierre comporte deux nefs et deux chœurs, ce qui constitue une particularité. Cette double structure aurait servi à l'origine à séparer les moines des villageois lors des offices. L'édifice communique en effet avec le prieuré par un arc en plein cintre percé dans le mur méridional. Cette hypothèse est cependant controversée par certains historiens, qui mettent l'accent sur le petit nombre des religieux ; le prieuré n'en aurait jamais accueilli plus de deux ou trois en même temps.

Ferme de La Bretèche :

Cette ferme seigneuriale, fortifiée, comportait un logis seigneurial. Agencée autour d'une vaste cour, à l'image des fermes les plus riches, elle était accessible par deux portails, dont la richesse ornementale soulignait l'importance sociale de ses propriétaires. Ceux-ci sont détruits vers 1860.



Nymphée :

Située dans les fondations d'un fanum dans l'une des cellae du temple, cette source est probablement à l'origine du pèlerinage qui a entraîné la construction du sanctuaire. Le nymphée proprement dit, cependant, n'est aménagé que plus tard, après la conquête romaine. Il est constitué d'un bassin principal, encastré dans le mur du temple, et de deux bassins annexes. Un égout est ménagé afin de permettre l'évacuation de l'eau.

MAUDETOUT

Occupé probablement depuis le Néolithique moyen, le site connaît plusieurs phases de peuplement. Une nécropole, découverte au hameau de Mézières, en témoigne ; ses strates conservent des traces de sépultures entre le IIe siècle et l'époque mérovingienne. Autour de la motte, édifiée à proximité, s'organise ensuite le village. La forteresse subit de nombreux sièges au cours des guerres des IXe, Xe et XIe siècles, date à laquelle elle est dénommée Maldestor. La légende rapporte que des souterrains permettaient aux habitants de rejoindre Château-Bicêtre et La Bretèche à Genainville. En 1161, Agnès de Montfort, épouse du comte de Meulan, fait construire une chapelle isolée dans la plaine. Son fils, Hugues, cède ensuite l'église à l'abbaye Saint-Martin de Pontoise, qui la conserve jusqu'à la fin de l'Ancien Régime.

Château :

Érigé à l'emplacement de l'ancien manoir des Rubentel ' totalement détruit ' le château est resté inachevé. Aucun pavillon ne vient équilibrer l'ensemble, doté d'une seule aile. Les armes des commanditaires, Charles de Rancher et son épouse Élisabeth de Blangy, sont ajoutées vers 1818 par le sculpteur Zéphir Paysant, de Magny. Elles sont surmontées d'une couronne de marquis.

De l'aménagement primitif du parc, qui s'étend sur 13 hectares, seuls subsistent les vestiges d'un potager et d'une fontaine de pierre, dont la source alimentait un bassin poissonneux, maintenant en ruine.



Mur :

Ce pan de mur, où subsistent des contreforts, est un vestige de l'ancienne maladrerie Saint-Thomas, agrandie au XIVe siècle et vraisemblablement démolie au XVIe siècle. Implantée entre Maudétour et Arthies, elle aurait été l'une des plus importantes du Vexin. Jeanne de l'Espinay, veuve de Claude de Chauffour, possède le terrain en 1698.

ARTHIES

L'origine du village est probablement très ancienne. Des découvertes archéologiques démontrent notamment que des éléments d'un tumulus gallo-romain ont été réemployés, vers le VIIe siècle, dans un édifice religieux totalement détruit par la suite. Mentionné pour la première fois en 690 dans le ' Testament de l'inconnu d'Arthies ' le village possédait donc déjà un lieu de culte. L'église Saint-Aignan (I. M. H. 1926) est ensuite érigée au XIe siècle. Au début du XIIe siècle, les seigneurs d'Arthies fondent une maladrerie, placée sous le vocable de saint Thomas. Des constructions défensives deviennent nécessaires en raison des conflits avec le duc de Normandie, bientôt suivies de l'érection d'un château fort ayant titre de baronnie.

Château :

De l'ancien manoir seigneurial, propriété des Théméricourt, seuls subsistent le pavillon central et sa tourelle d'angle, construits vers 1430. En ces temps de fréquents conflits, la cour est utilisée en tant que place d'armes. Selon une vieille coutume, les jeunes filles du village devaient offrir un 'ilet blanc à la châtelaine le jour de Pâques.



WY DIT JOLI VILLAGE

Wy-dit-Joli-Village ne recèle apparemment aucune trace d'occupation à l'époque des métaux. La période gallo-romaine est quant à elle fort bien représentée par des vestiges, qui indiquent l'existence d'un important vicus. Un établissement balnéaire du IIe siècle av. J.-C., détruit lors des invasions de la fin du IIIe siècle, mais dont il subsiste un hypocauste (Cl. M. H. 1984), deux fours à chaux, ainsi que des monnaies, attestent une importante activité.

Château de Hazeville :

Ce château a été construit pour la famille Lefebvre, qui a pris par la suite le nom de ses terres de Hazeville, non loin du hameau d'Enfer. Le bâtiment est fortement remanié au début du XIXe siècle par le Pontoisien Pierre-François Fontaine (1762-1853), architecte de Napoléon Ier.



Source Saint-Romain :

La légende rapporte que la demeure où serait né Saint-Romain se trouvait à proximité de cette source, réputée guérir les rhumes et préserver de la grêle. L'endroit devient un lieu de culte, avec une procession et une cérémonie au cours de laquelle une petite statuette est plongée dans l'eau, bénite par la suite.

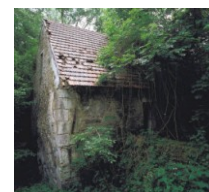
Église Saint-Romain :

Selon la tradition, l'église de Wy aurait été fondée vers 625 par saint Romain, évêque de Rouen, et primitivement dédiée à Notre-Dame. Un cimetière mérovingien ainsi qu'un tiers-sou de l'église de Rouen, découverts à proximité, permettent, à défaut d'étayer cette hypothèse, de reconnaître l'ancienneté de l'établissement. Probablement sacré vers 1255, l'édifice, construit en plusieurs campagnes de travaux, reflète l'évolution des styles architecturaux, depuis le roman jusqu'à la Renaissance.



Moulin Saint-Romain

Attesté dès le XIe siècle, cet établissement est l'ancien moulin seigneurial de Guiry.



AVERNES

D'après les nombreuses découvertes d'outillage faites sur le territoire de la commune, l'occupation de l'endroit remonte au Néolithique. Le site de La Fontaine-Villers est occupé à l'époque gallo-romaine et durant le haut Moyen Âge.

Château :

Au XVIII^e siècle, l'ancien château d'Avernes appartient au prince de Tingry-Montmorency, puis à l'éditeur Calmann Lévy avant d'être transformé en orphelinat, puis en école spécialisée.



Eglise Saint-Lucien :

Seul le porche subsiste du premier édifice. L'église est reconstruite au XIII^e siècle, mais est détruite par un incendie en 1434. Reconstruite en 1491 par les soins de Catherine d'Hardeville, dame d'Avernes, elle brûle une seconde fois pendant les guerres de Religion, en 1590.

VIGNY

Le village de Vigny, situé dans la vallée de l'Aubette de Meulan, remonte probablement à l'époque gallo-romaine, mais n'est attesté qu'en 960, par une charte de l'archevêque de Rouen Hugues II. Les constructions entourent le château et s'étagent sur le coteau jusqu'au Bord-Haut-de-Vigny.

Château :

Le cardinal Georges I^{er} d'Amboise achète Vigny en 1504 et fait construire ce château sur l'emplacement du manoir des anciens seigneurs. Il n'y fait pourtant insérer aucun italianisme comme au château de Gaillon, dont il s'occupe à la même date. L'édifice passe successivement au connétable de Montmorency en 1555, aux Rohan en 1694 et, en 1867, au comte Philippe Vitali qui le fait restaurer et même en partie reconstruire par l'architecte Charles-Henri Cazaux.



Fontaine d'Amboise :

Les colonnes, vestiges de l'édicule d'origine, sont englobées dans une nouvelle construction.

Eglise Saint-Gildard :

Cet édifice remplace une église du XII^e siècle souvent remaniée qui menaçait ruine. Il a été construit à l'initiative et grâce aux dons du comte Philippe Vitali.

